

新北市通學巷弄 改善計畫



新北市政府交通局

簡報 大綱

一 緣起

二 實施

三 成果

四 未來展望

五 協助事項

一 緣起

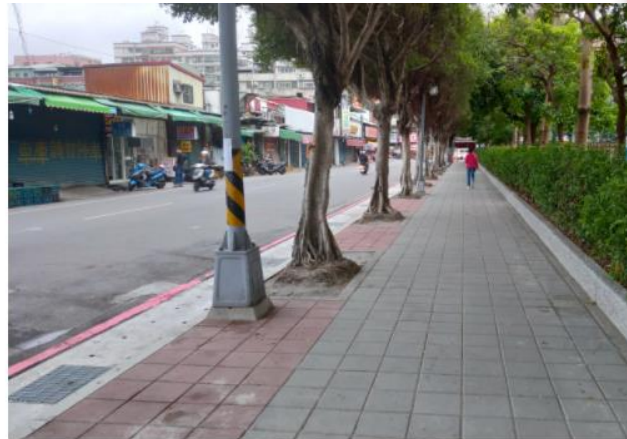
- 新北市108年兒童交通事故死傷859人
- 90.6%案件兒童非主要肇責
- 主要肇事原因多為駕駛人未注意車前狀況

原通學巷多於校園周邊選擇適當道路設置必要標誌、線等進行車輛時段性管制不夠顯著或辨試性不佳，實施成效有限



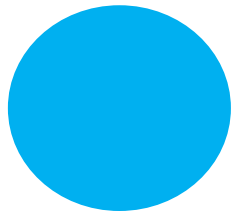
二 實施

- 以鄰近校園地區道路為主，視個案周邊交通狀況，搭配騎樓整平或人行道，串聯完整通學路網(交通局)
- 透過新式標誌、標線設置，加強國小周邊警示(交通局)
- 各級學校通學廊道人行環境改善工程，燈桿、電箱一併遷移調整，回歸至以人本為考量的人行道系統讓行走空間更舒適安全(養工處)



二 實施

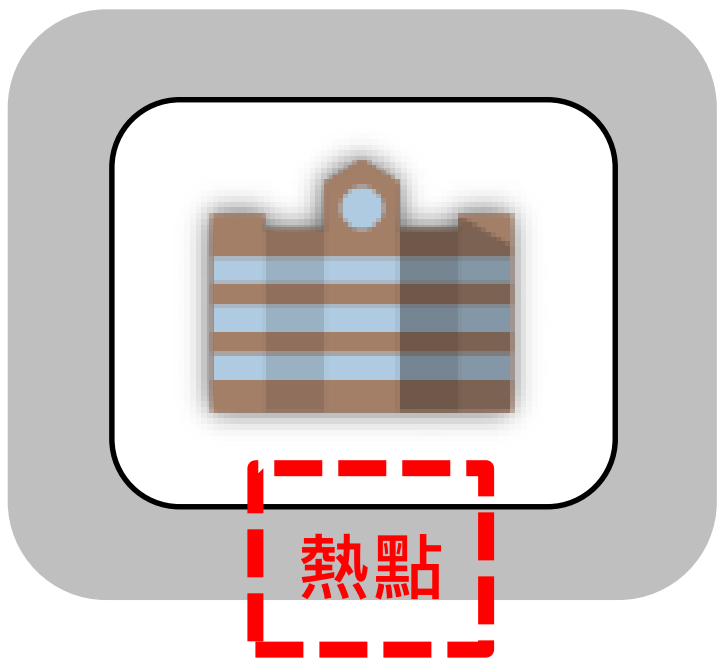
- 通學巷於110年8月完成全市211所國小改善
 - ◆ 108年40所
 - ◆ 109年90所
 - ◆ 110年81所
- 通學廊道111年底完成50所
 - ◆ 108年11所
 - ◆ 109年15所
 - ◆ 110年12所
 - ◆ 111年12所



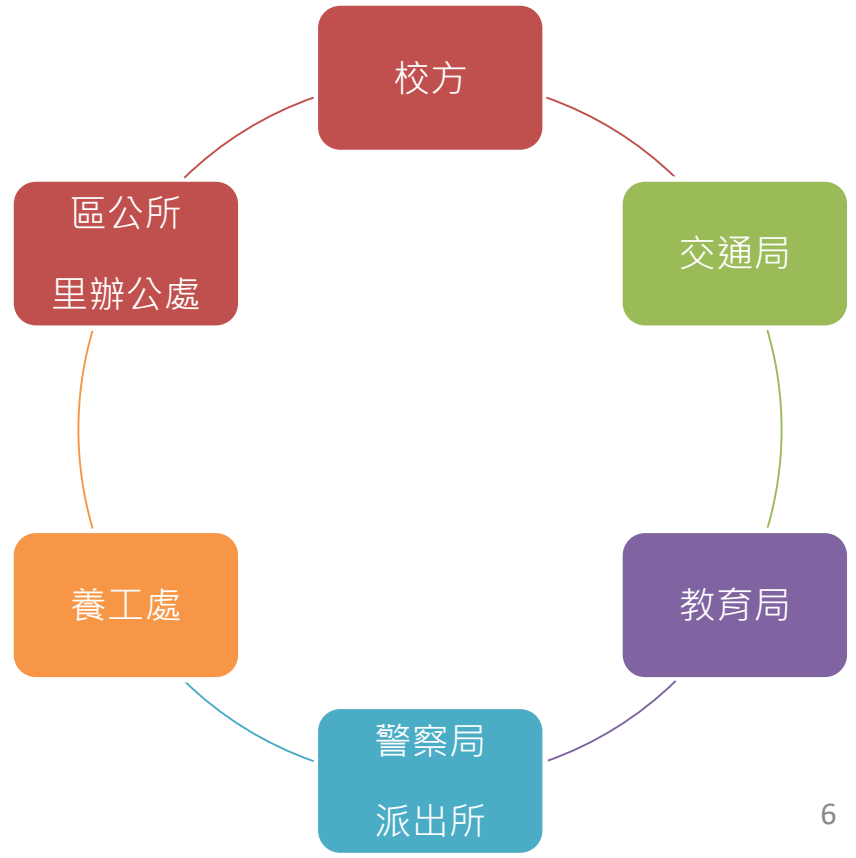
二 實施

整體性思考

對症下藥



多方思考



二 實施

創新交通設施

基本型

速度管理

以新式標誌、標線提升校園周邊交通設施之特殊性

透過標誌、標線進行速度管理，以降低學區周邊車速



二 實施

創新交通設施

人行安全

於道路寬度足夠條件下，建構人行空間，提供學童安全步行環境



標線型人行道



實體人行道

通學管制

於道路寬度不足條件下，透過標誌、標線或其他設施告示車輛管制通行時間，建置安全通學巷



通學管制標誌



通學巷彩色鋪面

科技輔助

於通學巷內設置科技輔助設備，用以遏止違規行為



科技執法標誌



科技執法設備

三成果

基本型

1

- 194所學校 當心學童標誌
- 1,670項設施 當心學童彩色鋪面
- 791條綠底行穿線
綠底行穿線
當心學童反光貼紙
學童注意反光貼紙

完成211所國小改善
共計1,913項設施

2

速度管理

- 30所學校 通學區速限標誌
- 58項設施
- 68件速限標誌

人行安全

3

- 23所學校 標線型人行道
- 28項設施 實體人行道
- 22條標線型人行道

4

通學管制

- 27所學校 通學巷管制標誌
- 145項設施 通學巷彩色鋪面
- 139件通學車輛牽引標字
巷管制標誌

科技輔助

5

- 4所學校 科技管理標誌
- 12項設施 科技管理設備

行 駛 通 學 巷

車 輛 違 規

時間:108年11月01日16時04分22秒

車號: 508-MZV

地點:IG03板橋區莊敬路129巷口(往東)

違規項目:8020301不遵守道路交通標誌之指示



宣導前

每日平均違規件數67.8件



正式啟用後

每日平均違規件數22.2件

平均改善幅度

67%



蘆洲區忠義國小
板橋區莒光國小
新店區大豐國小

三 成果_禁入時段管制

科技輔助設備納入通學安全管理

路口車輛
不讓行人



宣導前

每日平均違規件數18.2件



正式啟用後

每日平均違規件數10件

平均改善幅度
45%

新店區大豐國小
汐止區汐止國小
土城區安和國小

三 成果_未讓行人管理

科技輔助設備納入通學安全管理

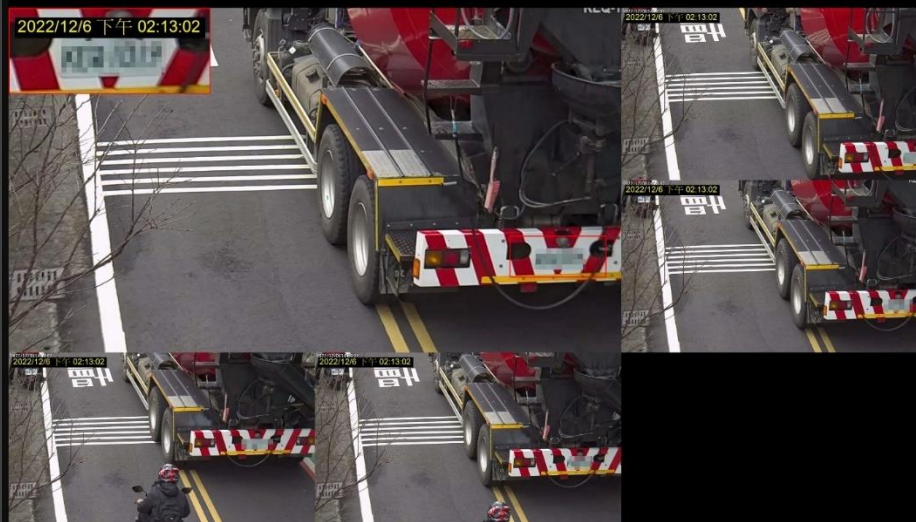
偵測取締 大貨車違規



淡水區坪頂國小
板橋區海山國小

進入時間: 2022/12/6 下午 02:13:02
離開時間: 2022/12/6 下午 02:13:01
地點: PD01_淡水坪頂國小(往台北)

類型: 禁行大貨車



設備測試中

規劃112年 下半年正式 啟用

三 成果_未讓行人管理

科技輔助設備納入通學安全管理





投入

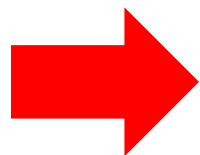
- ✓ 自行走路上、放學學生人數增加
- ✓ 「新北交通族」臉書專頁刊登的貼文及影片，觸及人數超過45萬人、互動人數達5,635人
- ✓ 統計改善後學校周邊200公尺行人交通事故，每月平均受傷人數為0.13人，交通事故減少13.33%。
- ✓ 動員約2,000人次
- ✓ 總改善經費超過3,000萬元

產出

四 未來展望

112-114年

國小



國中
高中

步行

家長
接送

科技執法

自行車

停車
需求

公共運輸

以國小改善經驗為基礎，
考量國、高中通勤特性，
加入自行車、公共運輸等層面，
全面性改善國高中通學環境。